

दंगीशरण गाउँपालिका आपतकालीन कार्य सञ्चालन

कार्यविधि-२०७८

दंगीशरण गाउँपालिका

हेकुली, दाङ

लुम्बिनी प्रदेश

दंगीशरण गाउँपालिका आपतकालीन कार्यसञ्चालन केन्द्र कार्यसञ्चालन कार्यविधि-२०७८

प्रस्तावना: भौगोलिक, भौगर्भिक, सामाजिक तथा आर्थिक र अव्यवस्थित वस्ती विकास जस्ता कारणले बढ्दै गएको विपद्को जोखिमलाई न्यूनीकरण गर्दै दंगीशरण गाउँपालिका क्षेत्र भित्र प्राकृतिक तथा गैर प्राकृतिक प्रकोपबाट हुन सक्ने विपद्बाट सर्वसाधारणको जिउज्यान तथा सार्वजनिक, निजी तथा व्यक्तिगत सम्पत्ति, प्राकृतिक एवं सांस्कृतिक सम्पदा र भौतिक संरचनाको संरक्षण गर्दै आपतकालीन समयमा नागरिकको तत्कालै खोज तथा उद्धार गरी सहयोगको सुनिश्चितताका लागि दंगीशरण गाउँपालिका आपतकालीन कार्य सञ्चालन केन्द्रको स्थापना र सञ्चालन गर्न वाञ्छनीय भएकोले,

दंगीशरण गाउँपालिका विपद् जोखिमन्यूनीकरण तथा व्यवस्थापन ऐन, २०७४ को दफा १७ को उपदफा (२) को खण्ड (ट) ले दिएको अधिकार प्रयोग गरी दंगीशरण गाउँकार्यपालिकाले योकार्यविधितर्जुमा गरेको छ ।

परिच्छेद - १

परिभाषा

१. **संक्षिप्तनाम र प्रारम्भ:** (१) यस कार्य सञ्चालन कार्यविधिको नाम “दंगीशरण गाउँपालिका आपतकालीन कार्यसञ्चालन कार्यविधि, २०७८” रहेको छ ।

(२) यो कार्यसञ्चालन कार्यविधि गाउँकार्यपालिकाले स्वीकृत गरी राजपत्रमा प्रकाशन भएको मितिदेखि लागू हुनेछ ।

२. **परिभाषा :** (१) विषयवा प्रसङ्गले अर्को अर्थ नलागेमा यस कार्यसञ्चालनविधिमा,-

(क) “अध्यक्ष/प्रमुख” भन्नाले गाउँ/नगर कार्यपालिकाको अध्यक्ष/प्रमुखलाई जनाउँछ ।

(ख) “आपतकालीन अवस्था” भन्नाले जन वा धनको क्षति हुन नदिन तत्कालै उद्धार गर्नुपर्ने प्राकृतिक वा गैर प्राकृतिक प्रकोपको अवस्था सम्झनुपर्छ ।

(ग) “ऐन” भन्नाले विपद् जोखिम न्यूनीकरण तथा व्यवस्थापन ऐन, २०७४ सम्झनुपर्छ ।

(घ) “केन्द्र” भन्नाले दफा ३ बमोजिम स्थापना भएको दंगीशरण गाउँपालिका आपतकालीन कार्यसञ्चालन केन्द्र सम्झनु पर्छ ।

(ङ) “विपद् व्यवस्थापन समिति” भन्नाले दंगीशरण गाउँ विपद् व्यवस्थापन समिति सम्झनुपर्छ ।

- (च) “स्थलगत सर्वेक्षण” भन्नाले गाउँपालिकाद्वारा गठित टोली वा गाउँपालिकाबाट खटाएको कुनै कर्मचारीले स्थलगत रूपमा छलफल समेत गरी सूचना संकलन मार्फत गरिएको सर्वेक्षणलाई सम्झनुपर्छ ।
- (छ) “सरोकारवाला”भन्नाले गाउँकार्यपालिकाको निर्णयले प्रत्यक्ष रूपमाप्रभावपार्ने व्यक्तिलाई संस्थालाई जनाउँछ ।
- (ज) “सरोकारवाला निकाय” भन्नाले प्रत्यक्ष वा अप्रत्यक्ष रूपमा विपद् व्यवस्थापनमा सहयोग गर्ने वा गर्न सक्ने सरकारी, गैर सरकारी र सामुदायिक संघ संस्थालाई सम्झनु पर्छ र सो शब्दले संयुक्त राष्ट्र संघीय वा अन्य अन्तर्राष्ट्रिय संघ संस्थालाई समेत जनाउँछ ।
- (झ) “सामुदायिक संस्था”भन्नाले गाउँपालिका क्षेत्रभित्र गठन भई गाउँपालिकामा सूचीकृत भएको समुदायमा आधारित संगठित संस्था सम्झनु पर्छ ।
- (ञ) “संरचना”भन्नाले घर, टहरा, गोदाम, सेड, ग्यारेज, पर्खाल, सडक, सामुदायिक तथा सार्वजनिक भवन, पुल जस्ता स्थायीरूपले निर्माण भएका भौतिक संरचना सम्झनु पर्छ ।

परिच्छेद - २

केन्द्र तथा काम, कर्तव्य र अधिकार

३. केन्द्रको कार्यगत संरचना:(१) गाउँपालिकाको आपतकालीन कार्यसञ्चालन केन्द्र विपद् व्यवस्थापन समितिको निर्देशनमा सञ्चालित हुनेछ ।
- (२) केन्द्रको कार्यगत संरचना अनुसूची-१ बमोजिम हुनेछ ।
४. केन्द्रको कार्यक्षेत्र: केन्द्रको कार्यक्षेत्र देहाय बमोजिम हुनेछ:-
- (क) विपद् व्यवस्थापन समितिबाट तयार योजना तथा कार्यक्रमको अधीनमा रही कार्य गर्ने,
- (ख) आफ्नो क्षेत्रभित्र विपद् पूर्वतयारी सम्बन्धी कार्य गर्ने,
- (ग) स्थानीय तहमा विपद् व्यवस्थापन पूर्वसूचना प्रणाली स्थापना तथा सूचना संकलन, विश्लेषण र प्रवाह गर्ने,
- (घ) विपद्को समयमा प्रयोग गर्न सकिने गरी वारुणयन्त्र लगायतका अन्य उपकरणहरू तयारी अवस्थामा राख्ने तथा सञ्चालन गर्ने/गर्न लगाउने,
- (ङ) स्थानीय विपद् व्यवस्थापन समिति र वडा स्तरमा यस्तो समिति भएमा सो समिति सँग प्रत्यक्ष समन्वय र सहकार्यमा अन्य कार्यहरू गर्ने गराउने,

(च) विपद् व्यवस्थापन समितिले तोकेका अन्य कार्यहरू ।

५. केन्द्रको काम, कर्तव्य तथा अधिकार: केन्द्रले आफ्नो कार्यक्षेत्र भित्र विपद् पूर्वतयारी, प्रतिकार्य तथा पुनर्लाभका सम्बन्धमा देहाय बमोजिमका कार्य गर्नेछः-

(क) आफ्नो क्षेत्र भित्र विपद्जन्य घटनाबाट हुनसक्ने वा भएको क्षतिको जानकारी प्राप्त हुनासाथ केन्द्रको आन्तरिक बैठक बस्नु पर्नेछ र सोको जानकारी विपद् व्यवस्थापन समितिलाई दिने,

(ख) विपद्का घटना भईहालेको अवस्थामा बैठक बस्नु पहिले नै खोज तथा उद्धार गर्न नजिकको सुरक्षा निकाय र विपद् व्यवस्थापन समितिलाई अनुरोध गर्ने,

(ग) बैठकले कार्यक्षेत्र भित्रको अवस्था विश्लेषण गरी विपद् व्यवस्थापन समिति सग विपद् प्रतिकार्यमा सक्रिय हुने विषयगत क्षेत्रलाई सक्रिय बनाउन अनुरोध गर्ने,

(घ) आवश्यकता बमोजिम शीघ्र पुनर्लाभका कार्य सञ्चालन गर्न आवश्यक स्रोत व्यवस्था तथा कार्यान्वयनका लागि गाउँपालिकाको स्रोत परिचालन गरी तोकिएको निकायसँग समन्वय गर्ने,

(ङ) स्थानीय तहको सम्पर्क तथा समन्वय बिन्दुको रूपमा काम गर्ने,

(च) मानवीय सहायता सम्बन्धी सबै प्रकारका कार्य गर्न वा गराउन सहयोग र सहजीकरण गर्ने,

(छ) आवश्यकता अनुसार जिल्ला विपद् व्यवस्थापन समिति, जिल्ला आपतकालिन केन्द्र तथा अन्य आपतकालीन कार्य सञ्चालन केन्द्र र तालुकदार निकायसँग समन्वय गर्ने,

(ज) आफ्नो कार्यक्षेत्रभित्रका घटनाको सूचना तथा तथ्याङ्क सङ्कलन, प्रशोधन र विश्लेषण गरी विपद्का सूचना तथा तथ्याङ्कको विपद् व्यवस्थापन सूचना प्रणालीमा प्रविष्ट गरी अद्यावधिक गर्ने र गाउँपालिका र सरोकारवालानिकायलाई उपलब्ध गराउने,

(झ) आफ्नो कार्यक्षेत्र भित्र क्षमता विकास क्षेत्रपहिचान गरी कार्यक्रम सञ्चालन गर्ने वा गर्न लगाउने,

(ञ) विपद्को सामना गर्न गाउँपालिकाको साधन-स्रोत र क्षमताबाट सम्भवनभएमा जिल्ला, प्रदेश, केन्द्र र साभेदार संस्थाहरूबाट सहयोग माग गर्ने,

(ट) केन्द्रमाप्राप्त सबै प्रकारका सूचनाहरू तत्कालप्रमुखप्रशासकीयअधिकृत समक्ष पेश गर्ने,

(ठ) विपद् व्यवस्थापन समितिद्वारा तोकिएकाअन्यकार्यहरु गर्ने,

परिच्छेद - ३

सम्पर्क विवरण र केन्द्रको आधारभूतकार्यविधि

६. सम्पर्क विवरण: (१) केन्द्रको सञ्चार सम्पर्क विवरण अनुसूची-२ बमोजिमहुनेछ ।

(२) केन्द्रसँग सम्बन्धितविवरण नियमित रूपमाअद्यावधिक गर्नुपर्नेछ ।

७. केन्द्र क्रियाशील रहने अवस्था:(१)केन्द्र हप्ताको सातै दिन चौबिसै घण्टा सञ्चालनहुनेछ ।

(२) केन्द्र देहायको अवस्थामाविशेष क्रियाशील रहनेछ :-

(क)गाउँपालिकाक्षेत्रभित्रविपद्को अवस्थामाजनधनको क्षतिभएमा वा जनजीवन असामान्यभई सड्कट उत्पन्नभएमा,

(ख)केन्द्र प्रमुखले गाउँपालिका कोविपद् व्यवस्थापन समितिको निर्देशनबमोजिम कार्य सञ्चालन गर्नु पर्ने भएमा ।

८.केन्द्रको बैठक:केन्द्रको बैठक देहायबमोजिम बस्नेछ :-

(क) केन्द्रको बैठक सामान्यतःमहिनाको एकपटक बस्नेछ ।

(ख) यसकाअलावा आफ्नो क्षेत्रभित्रविपद्जन्य घटना भएको वा हुनसक्ने जानकारी प्राप्त हुनासाथ आवश्यकताबमोजिम जुनसुकै समय केन्द्रको बैठक बस्नसक्नेछ ।

(ग) केन्द्रले आफ्नो बैठकमा आवश्यकताबमोजिमकुनै विशेषज्ञ वा अन्यव्यक्तिलाई आमन्त्रण गर्न सक्नेछ ।

(घ) बैठक केन्द्रको संयोजकको अध्यक्षतामा बस्नेछ र बैठकको माइन्यूट तथा निर्णयहरु आन्तरिक व्यवस्थापन हेर्ने कर्मचारीले प्रमाणित गरी राख्नेछ ।

(ङ) केन्द्रको बैठकसम्बन्धीव्यवस्था केन्द्रले निर्धारण गरेबमोजिमहुनेछ ।

परिच्छेद - ४

केन्द्रकाआधारभूतकार्य

९. केन्द्रकाआधारभूतकार्यहरुगर्ने प्रक्रिया :केन्द्रले आफ्नो काम, कर्तव्य र अधिकारको प्रयोग गर्दा देहायको विषयमा देहायबमोजिमहुने गरी गर्नेछ:-

- (क) **समन्वय तथा सहकार्य र अभिलेख सम्बन्धमा:**(१) विपद्को समयमा केन्द्रले आफ्नो क्षेत्रको सूचना सङ्कलनगर्ने, विपद् व्यवस्थापनसमितिको समन्वयमा स्थानीयतहमाकार्यरत सरकारी, गैरसरकारी निकाय, नागरिक समाज र व्यावसायिकक्षेत्रसँग विपद् प्रतिकार्य तथा शीघ्र पुनर्लाभकार्यलाई प्रभावकारी बनाउन समन्वय र सहकार्य गर्ने ।
- (२) विपद् प्रभावितक्षेत्रका सरोकारवालाहरूसँग सल्लाह र सुभाबलिएर तत्कालआवश्यक निर्णय गरी प्रतिकार्यलाई प्रभावकारी बनाउनविपद् व्यवस्थापन समितिसमक्षआवश्यक पर्ने सहयोग मागगर्ने ।
- (३) विपद्का समयमा आफ्नो क्षेत्रमा तत्काल खोज तथा उद्धार र राहत व्यवस्थापनको लागि स्थानीय स्रोतको परिचालनको अभिलेख राख्ने ।
- (४) विपद् सम्बन्धी सूचना सङ्कलन, क्षतिविश्लेषण र अवस्था लेखाजोखाका लागि प्रतिवेदन तयार गर्ने ।
- (ख) **पूर्वतयारी सम्बन्धमा :** (१)स्थानीयतहको विपद् पूर्वतयारी र प्रतिकार्य योजना तयार गर्ने ।
- (२) कार्यक्षेत्रभित्र विपद् पूर्वतयारी तथा प्रतिकार्य योजनाकालागि कार्यशाला, परिदृश्य अभ्यास (Simulation)र नियमितअन्तरक्रिया सञ्चालन तथा समन्वयगर्ने ।
- (३) कार्यक्षेत्रमा सम्भावित विपद्को सामनागर्न खोज तथा उद्धारको क्षमता, राहत सामग्रीको भण्डारण तथाउपलब्धहुने सम्भावित स्रोतको विवरण र फरक फरक विपद्बाट प्रभाव पर्न सक्ने जनसङ्ख्याको पूर्ण विवरण अध्यावधिक गरी राख्ने र गाउँपालिकालाई उपलब्ध गराउने ।
- (४) आफ्नो कार्यक्षेत्रभित्रभएकाविपद् पूर्वतयारी सम्बन्धीकार्यको अनुगमन गरी विपद्का समयमाप्रभावकारी प्रतिकार्य तथापुनर्लाभ गर्ने व्यवस्थाभएको सुनिश्चितगर्ने । पूर्वतयारीकाकार्यमाकमीकमजोरी देखिएमात्यसमा सुधार गर्न विपद् व्यवस्थापन समितिसँग सल्लाह र सहयोग मागगर्ने ।
- (५) आफ्नो कार्यक्षेत्रभित्रभएकानदीनालातथाअन्य समयमा सुख्खा रहीवर्षातको समयमा धेरै मात्रामापानीहुने स्थानको साथसाथै आगलागी, भुकम्प जस्ता प्रकोप भएमानिश्चितक्षेत्रकालागिनिश्चित ठाउँमा पानीको प्वाइन्ट (Hydrant) जम्माहुने सुरक्षित स्थान(Safe Place) पहिचानगर्ने ।

(ग) पूर्वसूचनाको व्यवस्था सम्बन्धमा:(१) पूर्वसूचनाप्रवाहगर्न समुदायतहको पूर्वसूचना प्रणालीको विकास गर्न गाउँपालिका/नगरपालिका, जिल्ला र स्थानीय संघ संस्थासँग समन्वय तथा सहकार्य गर्ने तथा यस्तो संरचनालाई प्रभावकारी बनाउन सम्पर्कबिन्दुको रूपमा काम गर्ने ।

(२) समुदायमा आधारित पूर्वसूचना प्रणालीहरूबाट प्राप्त सूचनागाउँपालिकाको समन्वयमा जिल्ला, प्रदेश र केन्द्रीय आपतकालीन कार्यसञ्चालन केन्द्र समक्ष पुऱ्याउनुका साथै जिल्ला, प्रदेश र केन्द्रबाट जारी भएको पूर्वसूचनावा चेतावनीलाई तत्कालै आफ्नो कार्यक्षेत्रभित्र प्रवाह गरी आवश्यक परेमा बसोबास खाली गराउन र समुदायका मानिसलाई सुरक्षित स्थानमा लैजाने व्यवस्थामिलाउने । यसक्रममा देहायका कार्य गर्ने :-

(क) **नगरप्रहरी** र स्थानीयतहका स्वयंसेवक परिचालन गर्ने ।

(ख) स्थानीयतहमा क्रियाशिल अन्य सुरक्षानिकाय परिचालन गर्न गाउँपालिकामा अनुरोध गर्ने ।

(ग) समुदायमा रहेका महिला, गर्भवती, सुत्केरी वा शिशुलाई स्तनपान गराउने महिला, बालबालिका, किशोर/किशोरी, अपाङ्गता भएका, वृद्धवृद्धा, विरामीलाई सुरक्षित स्थानमा लैजान प्राथमिकता दिने ।

(घ) ठाउँ सारिएका मानिसलाई बस्न र खानको उचित व्यवस्थामिलाउन सम्बन्धित निकाय र क्षेत्रसँग समन्वय गर्ने ।

(ङ) उद्धार गरी राखिने आश्रयस्थलमा खानेपानी, शौचालय, बत्ती जस्ता आधारभूत कुराहरूको सुनिश्चित गर्न पूर्वतयारी गर्ने ।

(घ) प्रतिकार्य व्यवस्थापन सम्बन्धमा: आफ्नो क्षेत्रभित्र विपद् परेमा मानवीय सहयोग उपलब्ध गराउने संस्थावानिकायलाई सुरक्षित बासस्थान; खाद्यान्न; खानेपानी, सरसफाइ तथा स्वास्थ्य प्रबर्द्धन; लत्ताकपडा तथा गैरखाद्य सामग्री, शिक्षा तथा शैक्षिक सामग्री, संरक्षण जस्ता आधारभूत वस्तु तथा सेवा उपलब्ध गराउन गाउँपालिका समक्ष समन्वय गरी देहाय बमोजिम कार्य गर्ने:-

(१) समितिका सदस्यबीच आवश्यक छलफलका लागि सहजीकरण गर्ने ।

(२) कार्यक्षेत्रभित्र भएका राहत सामग्री र स्रोतको समीक्षा गरी नपुग स्रोत र साधनको व्यवस्थाकालागि गाउँपालिकामा अनुरोध गर्ने ।

- (३) कार्यक्षेत्र र आसपासकाव्यक्ति, स्वयंसेवक, संस्था र नागरिक समाजबाट प्राप्तहुने राहत सहयोग निश्चितव्यक्तिवा समुदायभित्रदोहोरो पर्न नदिनएकद्वार पद्धतिबाट वितरणको व्यवस्थामिलाउने रसमितिले गरेका निर्णय कार्यान्वयनगर्न समन्वयगर्ने ।
- (ड) सुरक्षातथा संरक्षणसम्बन्धमा: आफ्नो कार्यक्षेत्र भित्रविपद्बाट प्रभावित समुदायको सुरक्षातथा संरक्षणका लागि केन्द्रले देहायबमोजिमको कार्य गर्नेछ :-
- (१) प्रारम्भिक सुरक्षाकालागि गाउँपालिका सँग माग गरी **नगर/स्थानीय** प्रहरी परिचालनगर्ने ।
- (२) स्थानीय, जिल्लास्तरीय र आवश्यकता बमोजिम गाउँपालिका माफत अन्य सुरक्षा निकायमातत्कालै खबर गर्ने र तत्काल खोजी तथा उद्धार कार्य सुरु गर्ने/गराउने ।
- (३) विपद्बाट प्रभावितभएकामहिला, गर्भवती, सुत्केरी वा शिशुलाई स्तनपान गराउने महिला, बालबालिका, अपाङ्गताभएका, वृद्धवृद्धा, विरामी, कुपोषित बालबालिका, मानसिक रूपमा विक्षिप्त व्यक्ति र यौनजन्य हिंसाबाट प्रभावितहुन सक्ने वर्गको संरक्षणको विशेषव्यवस्थागर्न समन्वयगर्ने ।

परिच्छेद - ५

केन्द्रकोसूचना प्रणाली

१०. विपद् व्यवस्थापन सूचना प्रणालीको प्रयोग : (१) केन्द्रले विपद् प्रतिकार्य तथा पुनर्लाभकार्यलाई पारदर्शी, जिम्मेवार र प्रभावकारी बनाउन सूचना व्यवस्थापनका सन्दर्भमा देहायबमोजिमकाकार्य गर्नेछ:

(क) सूचना तथा सञ्चार व्यवस्थापन सम्बन्धमा: (१) केन्द्रले विपद् सम्बन्धी सूचना तोकिएबमोजिमको सूचना प्रणालीमा प्रविष्ट गर्नु पर्नेछ । सूचनामा आउने विविधतालाई दृष्टिगत गरी पहिले प्रविष्ट गरिएका सूचनाको पुनःपरीक्षण गरीजिल्ला, प्रदेश र राष्ट्रिय आपतकालीनकार्यसञ्चालन केन्द्रलाई उपलब्ध गराउनु पर्नेछ र आवश्यकता अनुसार सूचना माग गर्नु पर्नेछ । सूचना प्रवाहकालागि देहायका अभिलेख समावेश हुनेछन् :-

१. कार्यक्षेत्रभित्रको सङ्कटासन्नता, जोखिम र क्षमताको अभिलेख,
२. कार्यक्षेत्रमा रहेका जनसङ्ख्यामध्ये उच्चजोखिममा रहेको जनसङ्ख्याको विस्तृत र पूर्ण अभिलेख,
३. कार्यक्षेत्रमा भएका महत्वपूर्ण पूर्वाधारहरू तथा विपद्का समयमा परिचालनहुने सेवाको अभिलेख,

४. आपतकालीन समयमा आवश्यक पर्ने बन्दोबस्ती तथा यातायातका वैकल्पिक मार्गहरूको अभिलेख,
५. प्रतिकार्यमाप्रयोग हुने मानव संसाधन र भौतिक सामग्रीको सूची,
६. सञ्चार सुविधाहरूको उपलब्धता र विस्तृत विवरण,
७. विपद् सम्पर्क व्यक्तिहरूको सम्पर्क नम्बर ।

(ख) सञ्चार संयन्त्र सम्बन्धमा:केन्द्रले आपतकालीन समयमा आफ्नो क्षेत्रको सूचनाप्रवाहगर्न महत्वपूर्ण भूमिकानिर्वाह गर्नेछ । गाउँपालिकातहको सूचना सङ्कलनको मुख्य स्रोत स्थानीय स्वयंसेवक, **नगरप्रहरी**, सुरक्षानिकाय, सञ्चारकर्मी र समुदायहुनेछन् । यस सन्दर्भमा केन्द्रको सञ्चार सम्पर्कको संरचना अनुसूची- ३ बमोजिमहुनेछ ।

(ग) रेडियो सञ्चार सम्पर्क सम्बन्धमा:केन्द्रको रेडियोसँग देहायकानिकायको नियन्त्रण कक्षसँग सम्पर्क हुनेछ :-

१. जिल्ला, प्रदेश र राष्ट्रिय आपतकालीनकार्यसञ्चालन केन्द्र,
२. नेपाली सेना,
३. नेपालप्रहरी,
४. सशस्त्रप्रहरी बल,
५. अन्यगाउँपालिका/नगरपालिका आपतकालीनकार्यसञ्चालन केन्द्र

(घ) भीएचएफरेडियोरएचएफ रेडियो सम्बन्धमा: केन्द्रले प्रयोग गर्ने भीएचएफ रेडियो र एचएफरेडियो अनुसूची-४बमोजिमको ढाँचाको हुनेछ ।

(ङ) गलत सूचना नियन्त्रण सम्बन्धमा:केन्द्रले आफ्नो कार्यक्षेत्रमा भएका विपद्सम्बन्धी घटनाको सूचना तथा तथ्याङ्क गलत रूपमाप्रवाहहुनदिन सूचना सम्प्रेषण प्रक्रियालाई नियन्त्रित र व्यवस्थितबनाउनु पर्छ । गलत सूचना सम्प्रेषण हुँदाप्रतिकूलप्रभाव पर्ने भएकाले विभिन्ननिकायवा ठाउँबाट प्राप्त सूचनाको परीक्षण गरेर मात्र सार्वजनिक गर्नुपर्छ ।कुनै क्षेत्रबाट गलत सूचना सम्प्रेषण भएको पाईएमा केन्द्रले यथार्थमा आधारित भएर तत्कालै खण्डन गरी सही सूचनाप्रवाह गर्ने व्यवस्थालाई सशक्तबनाउनु पर्छ ।

(च) सूचनाविश्लेषण सम्बन्धमा:केन्द्रले सूचनाविश्लेषण गर्दा देहायबमोजिम गर्नु पर्नेछ :-

१. विपद् र त्यसबाट प्रभावित क्षेत्रमा सञ्चालन गरिने प्रतिकार्य सम्बन्धीकार्य विपद् व्यवस्थापन समितिबाट प्राप्तभएकानिर्देशनको कार्यान्वयन र परिस्थिति विश्लेषणका लागि सूचनाको अभिलेख राख्ने,
२. प्राप्त सूचनाको प्रयोग प्राथमिकताका आधारमा गर्ने,
३. विपद्सम्बन्धी सूचनाको प्रवाह आवश्यकताबमोजिम अद्यावधिक गर्ने,
४. परिस्थिति प्रतिवेदन(Situation report)का माध्यमबाट सरोकारवालाहरूलाई अद्यावधिक सूचना उपलब्ध गराउने ।

(छ) सूचनाको प्राथमिकताक्रम सम्बन्धमा: केन्द्रले प्राप्त सूचनाको विश्लेषण र परीक्षण गर्नु पर्नेछ । त्यसरी परीक्षण गरिएका सूचनालाई अनुसुची-५ बमोजिमको प्राथमिकताक्रममा राखेर केन्द्रले प्रवाह गर्नेछ ।

(ज) सूचना अधिकृतको जिम्मेवारी सम्बन्धमा: सूचना अधिकृतको देहायका जिम्मेवारी हुनेछन् :-

१. कार्यक्षेत्रबाट प्राप्त सूचनाको अध्ययन गरी प्राथमिकतानिर्धारण गर्ने ।
२. हरेक सूचना कुन प्रयोजनका लागि प्रयोग गरिएको हो सो खुलाउने ।
३. परिस्थिति विश्लेषण प्रतिवेदन आवश्यकताबमोजिम दैनिक वा साप्ताहिक वा मासिक रूपमा तयार गर्ने ।
४. ऐतिहासिक प्रयोजनका लागि उपयुक्त हुने सबै प्रकारले सूचनाको अभिलेख राख्ने ।
५. प्रमुख प्रशासकिय अधिकृत वा केन्द्र प्रमुखको अनुमतिलिएर सर्वसाधारणको लागि सूचना प्रवाह गर्ने ।

(झ) रात्रीकालीन सूचना व्यवस्थापन सम्बन्धमा :

- (१) कार्यालय समय समाप्त भएपछि कार्यक्षेत्रबाट विपद् सम्बन्धी सूचना प्राप्त भएमा त्यस्तो सूचना प्रमुख प्रशासकिय अधिकृत, केन्द्र प्रमुख वा तोकिएको अधिकृतको मोबाइल, घरको फोन वा रेडियोसञ्चारमार्फत प्राप्त हुने व्यवस्थामिलाउनु पर्नेछ ।
- (२) विपद्को प्रकृति हेरी केन्द्रको सञ्चालन एक जना अधिकृतको नेतृत्वमा अन्य कर्मचारी सहित २४ घण्टा नै सञ्चालनमा राख्नुपर्नेछ ।
- (३) विपद् सम्बन्धी घटनाको विवरण प्राप्त हुनासाथ केन्द्रलाई क्रियाशील गराउने अधिकार तत्कालकाममा रहेको अधिकृत समक्ष रहनेछ । निजले केन्द्रलाई तत्कालक्रियाशील गराई परिस्थितिलाई नियन्त्रणमा लिन र आवश्यक समन्वय गर्ने

व्यवस्थामिलाउनु पर्नेछ । यस कार्यमा खटिएको अधिकृतले तत्कालै केन्द्रकाप्रमुख र प्रमुख प्रशासकीयअधिकृतलाई जानकारी गराउनु पर्नेछ ।

(ज) **प्रतिवेदन सम्बन्धमा** :केन्द्रले कार्यक्षेत्रबाट प्राप्तविपद्सम्बन्धी सूचना, तथ्याङ्क, विपद्को अवस्था, प्रतिकार्य र पुनर्लाभकालागिभएकाकामतथाविषयगत क्षेत्र र सरोकारवालाबीचभएका समन्वयका साथै स्रोत परिचालनजस्ता विषयलाई समेटेर प्रतिवेदनतयार पारी आवश्यकताबमोजिमनियमित रूपमा देहायबमोजिमका निकायलाई उपलब्ध गराउनेछ :-

(क) जिल्ला, प्रदेश र केन्द्रीय विपद् व्यवस्थापन समिति,

(ख) सीमाना जोडिएकागाउँपालिका, नगरपालिका, जिल्ला, प्रदेश र केन्द्रीय आपतकालीन कार्यसञ्चालन केन्द्र,

(ग) मानवीय सहयोगमा संलग्न संस्था तथा निकाय (सरोकारवालामन्त्रालयको नीतिनिर्देशनतथा समन्वय संयन्त्रअनुसार) ।

(ट) **द्रुतक्षतिलेखाजोखा** :विपद्को प्रभावकारी प्रतिकार्य र पुनर्लाभकालागि केन्द्रमार्फत् विभिन्न निकायले घटनाबाट भएको मानवीयक्षति, भौतिकतथा संरचनात्मकक्षतिको बारेमा द्रुतक्षति लेखाजोखा गर्नेछन् । यसकालागि केन्द्रले विपद् व्यवस्थापन समिति र सरोकारवाला निकायसँग समन्वय गरी सहयोग गर्ने वाविशेषज्ञको सहयोगमा आफैँ पनि क्षतिको लेखाजोखा गर्न सक्नेछ । क्षतिको लेखाजोखा देहायका चरणमा गर्नु पर्नेछ :-

१. **प्रारम्भिकद्रुत लेखाजोखा(Initial Rapid Assessment - IRA)**: तत्कालवा ० देखि २४ घण्टा सम्ममा प्रारम्भिकद्रुत लेखाजोखा गरिनेछ । जसमा प्रभावित व्यक्तिको तत्कालीन आधारभूत आवश्यकता, जोखिममा परेका जनताको संरक्षणको सरोकार र उपलब्ध सेवाको बारेमा लेखाजोखा गरिन्छ। यस प्रयोजनकालागि अनुसूची (६) बमोजिमको ढाँचा प्रयोग गरिनेछ।

२. **बहुक्षेत्रप्रारम्भिकद्रुत लेखाजोखा(Multi-Cluster Initial Rapid Assessment- MIRA)**:(७२ घण्टा देखि सात दिनभित्र)प्रारम्भिकद्रुत लेखाजोखा सकिनासाथबहुक्षेत्र प्रारम्भिकद्रुत लेखाजोखा(MIRA)गरिनेछ। यस प्रयोजनकालागि अनुसूची (७) बमोजिमको ढाँचा प्रयोग गरिनेछ।

परिच्छेद - ६

कर्मचारी व्यवस्थापन

११. कर्मचारी व्यवस्थापन:(१) केन्द्रमा कर्मचारीको व्यवस्था अनुसूची-८ बमोजिमहुनेछ ।

(२) केन्द्रमा कर्मचारी व्यवस्थापनको अन्यव्यवस्था देहायबमोजिमहुनेछ :-

- (क) केन्द्रमा कार्यरत कर्मचारीको कार्यसमयको तालिका दुरुस्त राख्नु पर्नेछ । केन्द्रकाप्रमुखले कर्मचारीकाकार्यसमय विस्तृत तालिकातयार गरी आन्तरिक सूचनापाटीमा टाँस गर्नु पर्नेछ, ।
- (ख) कर्मचारीको कार्यसमय परिवर्तन गर्दा कम्तीमा पनि ३० मिनेटको समय खप्तने व्यवस्थामिलाउनु पर्नेछ । पालो हस्तान्तरण गरिने कर्मचारीलाई हस्तान्तरण गर्ने कर्मचारीले आफ्नो समयमा भएकाकार्य र बाँकी कार्य बारे पूर्ण जानकारी गराउनु पर्नेछ ।

परिच्छेद - ७

अन्यव्यवस्थापन

१२. केन्द्र रहने स्थान र सुरक्षाव्यवस्था:केन्द्र गाउँपालिकाकार्यालयको हाताभिन्न वा अन्यत्र उपयुक्त स्थानमा रहनेछ । यसको सुरक्षा गाँउप्रहरी वा गाउँपालिकाको कार्यालयले तोकेको सुरक्षानिकायले गर्नेछ ।

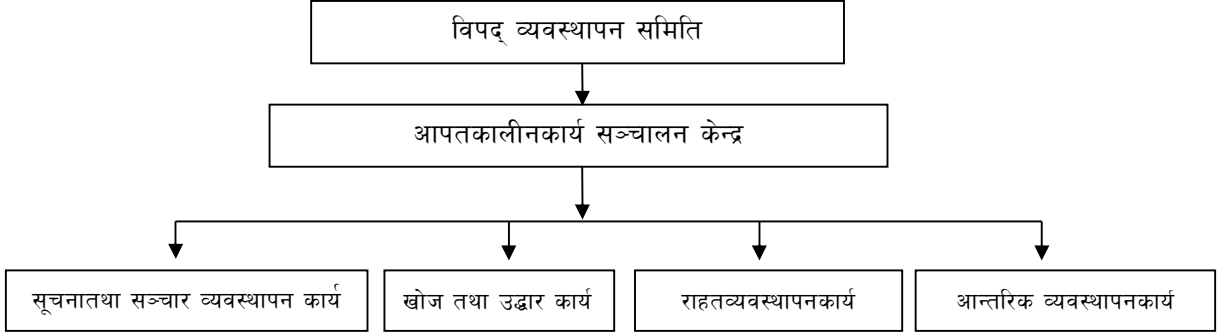
१३. केन्द्रका स्रोत-सामग्रीहरू(१)केन्द्रमा अनुसूची-९बमोजिमका सामग्रीहरू रहने छन् । ती सामग्री विपद् प्रतिकार्यकालागि प्रयोग हुने गरी यथास्थानमातयारी अवस्थामा रहनेछन् ।

(२) केन्द्रले प्रयोग गर्ने अभिलेख दर्ता किताब, लगबुक, सूचनाविवरण फाराम, प्रतिवेदनको नमुना आदि राष्ट्रिय आपतकालीनकार्यसञ्चालन केन्द्रले स्वीकृत गरेको ढाँचा प्रतिकूलहुने गरी गाउँपालिकाले स्वीकृत गरेको ढाँचा अनुसार प्रयोग गर्नेछ ।

१४. आधारभूतकार्यसञ्चालनविधिको पुनरावलोकन:प्रस्तुत कार्यसञ्चालनकार्यविधि विपद्पूर्व, आपतकालीन समयमागर्नु पर्ने प्रतिकार्य तथा पुर्नलाभका कार्यलाई प्रभावकारी बनाउन र सोको लागिआवश्यक पर्ने पूर्वतयारी गर्न तयार गरिएको छ । यसलाई गाउँपालिकाले आवश्यकता बमोजिम समय सापेक्षपुनरावलोकन गरी नियमितगर्न सक्नेछ ।

अनुसुची १

केन्द्रको कार्यगत संरचना



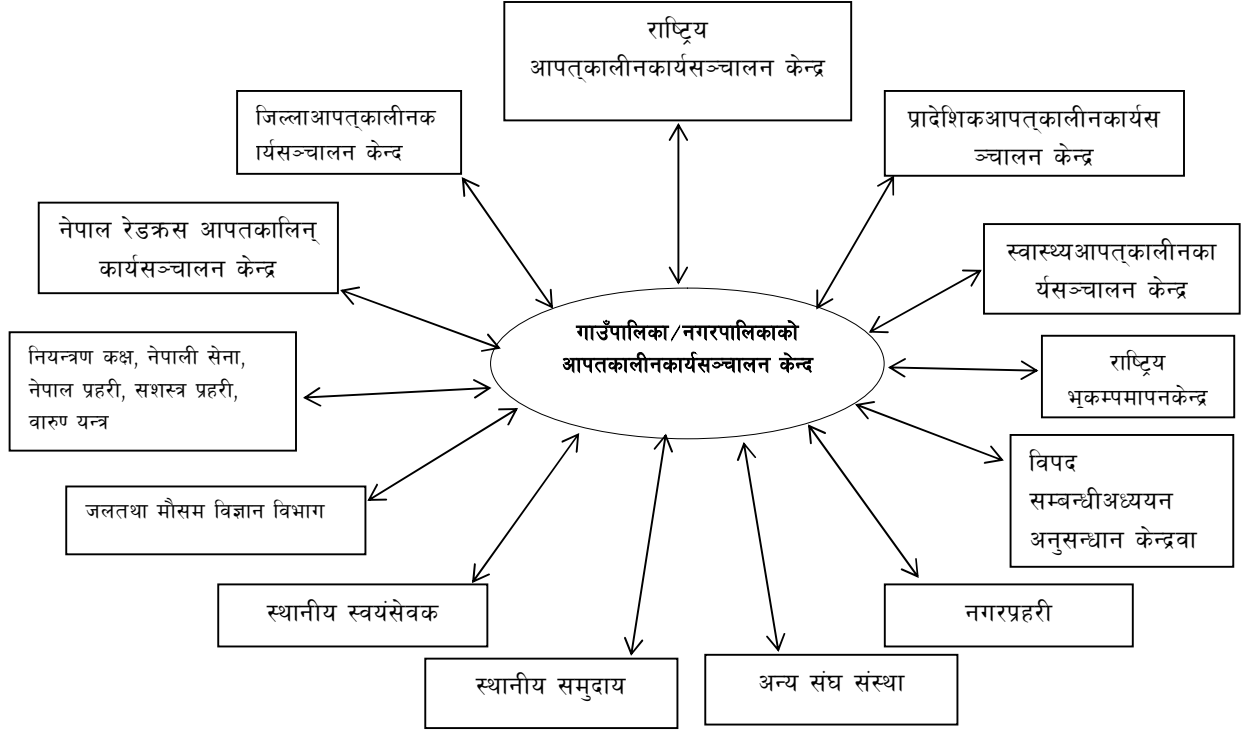
अनुसुची २

सम्पर्क विवरण

केन्द्र रहने स्थान	गाउँपालिकाको कार्यालयको हाता वा गाउँपालिकाले तोकेको स्थान
सम्पर्क व्यक्ति	
नाम र पद	बालकृष्ण भण्डारी
फोन नं. र मोबाइल	९८०६२००९६२, ९८५७८२२४९५
रेडियो कल साइन	
फ्याक्स	
सेटेलाइट फोन	
वेब साइट	
इमेल	balkrishna2034@gmail.com
वैकल्पिक सम्पर्क व्यक्ति १	
नाम र पद	
इमेल	
फोन नं. र मोबाइल	
रेडियो कल साइन	
फ्याक्स	
सेटेलाइट फोन	
इमेल	
वैकल्पिक सम्पर्क व्यक्ति २	
नाम र पद	
इमेल	
फोन नं. र मोबाइल	
रेडियो कल साइन	
फ्याक्स	
सेटेलाइट फोन	
इमेल	

अनुसुची ३

सञ्चार संयन्त्र



अनुसुची ४

रेडियोका प्रकार

क्र.सं.	रेडियो सेट[Radio set (VHF)]	च्यानल	कैफियत
१	मोटोरोलाजीपी ३८० (Motorola Gp 380)	१, २, ३, ४, ५, ६	सिमप्लेक्स (Simplex)

क्र.सं.	रेडियो सेट [Radio set (HF)]	च्यानल	कैफियत
१	कोडान (Codan)	१, २	

अनुसुची ५

सूचनाकोप्रथमिकता

प्राथमिकताक्रम	विपद्को अवस्था	समयसीमा (बढीमा)
१	जीवनखतरामा परेको छ र तत्कालै उद्धार गर्नु आवश्यक छ	१० मिनेट
२	जीवनखतरामापर्ने सम्भावना छ र शीघ्र उद्धार गर्नु जरुरी छ	२० मिनेट
३	विपद्को प्रभावउच्च छ र समयमै प्रतिकार्य गर्नु जरुरी छ	३० मिनेट
४	विपद्का दैनिक घटना विवरणहरू	१२ घण्टा

द्रष्टव्य : प्राथमिकताक्रम १उच्च र ४ न्यून

अनुसुची ६

प्रारम्भिकद्रुत सर्वेक्षण प्रतिवेदनफाराम

फारम नं. १ (० देखि २४ घण्टा)

आपतकालीन अवस्था शुरुभएको मिति :

प्रतिवेदन मिति :

प्रतिवेदन तयार गर्ने :

संस्था :

ठेगाना :

टेलिफोन नं. :

जिल्लाको नाम:		गाउँपालिका/नगरपालिकाको नाम:					
हालउक्तक्षेत्रमाप्रभावपारेको प्रमुख प्रकोप/विपद (ठीक चिन्हलगाउने)							
वाढी		महामारी		खडेरी		भूकम्प	
पहिरो		आगलागी		चट्याङ्ग		अन्य	
गाउँपालिका/नगरपालिकाको केन्द्रवा राष्ट्रिय लोकमार्गबाट सबैभन्दा बढी प्रभावित वडा को दूरी (पैदल:घण्टा/यातायत.....घण्टा)							

सि.नं.	वडा नं.	प्रकोपको प्रकार	जनसंख्या						प्रभावित परिवार			विस्थापित परिवार		क्षतिभएका घरधुरी		आवश्यकता कुन क्षेत्रमा देखिएको छ
			मृत्यु		हराएको		घाइते		घरधुरी	जनसंख्या		घरधुरी	जनसंख्या	पूर्ण	आंशिक	
			पुरुष	महिला	पुरुष	महिला	पुरुष	महिला		पुरुष	महिला					

(क) प्रभावितक्षेत्रमा आधारभूत संरचना तथा सेवाको अबस्था :

क्रसं	क्षतिको विवरण	सङ्ख्या	क्षति		जम्मा अनुमानित क्षति (मूल्यमा)	सूचना सङ्कलनको लागि अपनाएको प्रक्रिया	कैफियत
			पूर्ण	आंशिक			
१	विद्यालयभवन						
२	पुल तथा सडक						
३	हेल्थपोष्ट/स्वास्थ्य चौकी						
४	सामुदायिक स्रोत केन्द्र						
५	अन्न वाली (विघा/रोपनी)						
६	खेतीयोग्य जमीन (विघा/रोपनी)						
७	घरपालुवापशु						
८	सानापसल						
९	माछा पोखरी						
१०	सञ्चार						
११	विद्युत						
१२	अन्य						

ख) उद्धार तथा राहतकार्यमा संलग्निकाय तथा संस्थाहरु :

कामको विवरण	संस्थाको नाम				

तयार गर्नेको हस्ताक्षर

नाम:

पद:

स्वीकृत गर्नेको हस्ताक्षर

नाम:

पद:

कार्यालयको छाप:

अनुसूची-७

बहु-क्षेत्रगतप्रारम्भिकद्रुत लेखाजोखाफाराम,

बहु प्रकोप प्रभावित समुदायको लागि

(Multi-Cluster Initial Rapid Assessment (MIRA))

१.लेखाजोखागर्ने समूहको विवरण			
१.१ संलग्न संस्थाहरु/संलग्न टोलीका सदस्यहरु :		१.२ निरीक्षण अवधि	
		देखि	सम्म
१.३ टोलीप्रमुखको नाम		१.४ सम्पर्क विवरणहरु: टेलिफोन : ई मेल :	

२. भौगोलिकविवरण			
२.१ जिल्लाको नाम:		२.२ गापाको नाम:	
२.३ वडा नं:		२.४ प्रभावितक्षेत्रको नाम: GPS बाए-कोड:	
२.५ वडाको उचाई (समुद्र सतहदेखि):		२.६ वडाको अक्षांश(Latitude)	२.७ वडाको देशान्तर (Longitude)
२.८ प्रमुखप्रकोप/विपद् (ठीक चिन्हलगाउने)			
२.८.१ वाढी		२.८.२ महामारी	२.८.३ खडेरी
			२.८.४ भूकम्प

२.८.५ पहिरो	२.८.६ आगलागी	२.८.७ चट्याङ्ग	२.८.८ अन्य
२.९ गाउँपालिकाको नक्साप्रयोग गरी विपद्बाट प्रभावित वडा तथा समुदायको अवस्थानिम्नआधारमा वर्गीकरण गर्ने			
२.९.१. अतिप्रभावित वडा/समुदाय (ज्यादै ठूलो प्रभाव):			
२.९.२. बढी प्रभावितवडा/समुदाय (बढी प्रभाव):			
२.९.३. सामान्यप्रभावित वडा/समुदाय (मध्यप्रभाव):			
२.९.४. कमप्रभावित वडा/समुदाय (कमप्रभाव):			
२.९.५. प्रभावितनभएको वडा/समुदाय (प्रभावनपरेको):			
२.१० सोहीनक्सामा सडक यातायातको पहुँचनभएको प्रभावित वडा/समुदायइंगितगर्ने			
२.११ सोहीनक्सामाआन्तरिक रूपमाविस्थापित परिवारको अस्थायी स्थानइंगितगर्ने :			
२.१२ सोहीनक्सामायातायातको महत्वपूर्ण पूर्वाधारहरु (बाटो, पुल, विमानस्थलजस्ताभौतिक संरचना) क्षतिभएको नभएको इंगितगर्ने			
२.१३ सोहीनक्सामा संभावित सुरक्षाचुनौतीहरु (डकैति, अन्य समूह,आदि) को विषयइंगितगर्ने			
२.१४गाउँपालिका/नगरपालिकाका केन्द्र वा राष्ट्रिय लोकमार्गबाट सबैभन्दा बढी प्रभावित वडा/समुदायको दूरी (पैदल:घण्टा/यातायत:घण्टा)			

३. गाउँपालिकातहमाविचार पुर्याउनुपर्नेतथ्यांकहरु (स्वास्थ्य शाखाबाट सूचनाहरु संकलनगर्नुपर्ने)						
३.१स्वास्थ्य सेवाको अवस्था						
स्वास्थ्य सुविधाकाकिसिम	भवनहरु		पर्याप्त जनशक्ति(दरबन्दी)		पहुँच	
	जम्मा सङ्ख्या	जम्माक्षति सङ्ख्या	छ	छैन	छ	छैन
३.१.१ स्वास्थ्य चौकी						

३.१.२ उपस्वास्थ्यचौकी						
३.१.३ प्राथमिकउपचार केन्द्र						
३.१.४ अस्पताल						
३.१.५ गाउँघर क्लिनिक						

४. जनसङ्ख्याविवरण (लेखाजोखाको क्रममा वडातहबाट संकलित सूचना)						
४.१ वडाको जम्मा जनसङ्ख्या						
४.२ समान्यतयाजम्माप्रभावित सङ्ख्या						
४.३ विपद्काकारणले बास नभएकाजम्मा घरधुरी सङ्ख्या						
४.४ महिला घरमूलीहुने घरधुरी सङ्ख्या						
४.५ सुत्केरी / दुधखुवाउँदै गरेकामहिलाहरुको सङ्ख्या						
४.६ अतिप्रभावितजनसङ्ख्या	महिला	पुरुष	जम्मा	बालक	बालिका	
४.६.१ विपद्काकारण मृत्यु हुनेहरुको सङ्ख्या						
४.६.२ विपद्काकारण घाइते हुनेहरुकोसङ्ख्या						
४.६.३ विपद्काकारण बेपत्ताहुनेहरुको सङ्ख्या						
४.७प्रभावित समूहवा संकटापन्न समूह	महिला	पुरुष	जम्मा			

४.७.१ ६० वर्ष भन्दामाथिका वृद्धवृद्धा			
४.७.२ ६० वर्ष भन्दामाथिकाएकल वृद्धवृद्धा			
४.७.३ १८ वर्ष भन्दामुनिकाकिशोर किशोरी			
४.७.४ अपाङ्गताभएकाव्यक्तिहरु			
यदिअन्यथपकेहीभएमा			

नोट: प्रश्न नं ५ देखि १५ सम्म Cluster सँग सम्बन्धित सूचनालाक्षित समूह छलफल र समुदायको मुख्य सरोकारवालाव्यक्तिहरुको अन्तर्वार्ताबाट भर्न सकिन्छ ।

५. आवास तथा गैह्रखाद्य समग्रीहरु	
५.१ वडा तहमालेखाजोखा गरिएको जम्मा घरधूरी संख्या	
५.२ घरहरु कुनअवस्थामाक्षतिभएका छन् (घरधूरी सङ्ख्या)?	
५.२.१ पूर्ण रूपमाक्षतिभएको घर जम्मा सङ्ख्या (जहाँबसोवास योग्य छैन)	
५.२.२ आंशिक रूपमाक्षतिभएकाजम्मा घर सङ्ख्या (तत्काल वस्नका लागि सुरक्षितनभएको)	
५.२.३ सामान्यक्षतिभएको जम्मा घर सङ्ख्या(सामान्य मर्मतसंभार आवश्यक पर्ने)	
५.३ के सामुदायिकआश्रयस्थलमा सरसफाई तथापानीको व्यवस्थाउपलब्ध छन् ?	
५.३.१ <input type="checkbox"/> छ ५.३.२ <input type="checkbox"/> छैन	
५.४ यदि छ भने प्रभावित वडा अथवा वडाको वरिपरि कतिक्षमताका सामुदायिकभवनमाप्रभावितहरुलाई राख्न सक्ने गरी उपलब्ध छन् ?(आश्रयस्थलको लागि)	कति सङ्ख्यामाआश्रय दिन सकिन्छ?

५.४.१ समुदायिकभवन (कति सङ्ख्यामाआश्रय दिन सकिन्छ)	
५.४.२ अन्य परिवार ज्यकत Family(कति सङ्ख्यामाआश्रय दिन सकिन्छ)	
५.४.३ अन्य (कति सङ्ख्यामाआश्रय दिन सकिन्छ)	

५.५ प्रभावित समुदायको लागि तत्कालै आवश्यक गैरखाद्य सामग्रीहरु (वडा स्तरीय अनुमानित सङ्ख्या)	
विवरण	अनुमानित सङ्ख्या
५.५.१ तारपोलिन(त्रिपाल)	
५.५.२ बल्यांकेट/ कम्बल	
५.५.३ खानापकाउने भाडाकुँडा	
५.५.४ लुगाफाटा/ओछ्याउने कूरा	
५.५.५ गैहखाद्य राहत सामग्री किट	
५.५.६ आपतकालीनआवासकालागि सामग्रीहरुको किट	
५.५.७अन्य (खुलाउनुस)	
५.६ आश्रयस्थलको लागिआवश्यक स्थानीयश्रोत साधनहरु	
५.६.१ बाँस	<input type="checkbox"/> छ <input type="checkbox"/> छैन
५.६.२ काठ	<input type="checkbox"/> छ <input type="checkbox"/> छैन
५.६.३ फलामवा डण्डी वाचमृत्र एर्षिभिच	<input type="checkbox"/> छ <input type="checkbox"/> छैन
५.६.४ अन्य (खुलाउनुस)	<input type="checkbox"/> छ <input type="checkbox"/> छैन
यदिअन्यथपकेहीभएमा	

६. घरेलु खाद्य सुरक्षा	
६.१ कतिप्रतिशत घरधुरीले कतिप्रतिशत आफ्नो खाद्यान्न भण्डारण नोक्सान भएको छ ? (उदाहरण ४० प्रतिशत घरधुरीले १०० प्रतिशत)	
<i>खाद्यान्न भण्डार नोक्सान प्रतिशत</i>	<i>छलफल गरिएका घरधुरीको प्रतिशत</i>
६.१.१ २० प्रतिशत खाद्यान्न भण्डार नोक्सान	
६.१.२ ५० प्रतिशत खाद्यान्न भण्डार नोक्सान	
६.१.३ ७५ प्रतिशत खाद्यान्न भण्डार नोक्सान	
६.१.४ १०० प्रतिशत खाद्यान्न भण्डार नोक्सान	
६.२ के खानापकाउनको लागि समुदायसंग ईन्धन छ ?	
६.२.१ छ <input type="checkbox"/> , यदि छ भने कस्ता प्रकारका ईन्धन प्रयोग भएका छन् ?	
६.२.१.१ दाउरा <input type="checkbox"/>	६.२.२ छैन <input type="checkbox"/>
६.२.१.२ कोइला <input type="checkbox"/>	
६.२.१.३ मट्टितेल <input type="checkbox"/>	
६.२.१.४ ग्यास <input type="checkbox"/>	
६.२.१.५ बायो ग्यास <input type="checkbox"/>	
६.२.१.६ अन्य <input type="checkbox"/>	

<p>६.३ खाद्य सुरक्षाको दृष्टिकोणले कुन समूह बढी संकटापन्न अवस्थामा छन् ?</p>	<p>६.३.१ बालबालिका <input type="checkbox"/></p> <p>६.३.२ जेष्ठ नागरिक घरमूलि भएका घरधूरी <input type="checkbox"/></p> <p>६.३.३ महिला घरमूलि भएका घरधूरी <input type="checkbox"/></p> <p>६.३.४ अपाङ्गताभएका घरधूरी <input type="checkbox"/></p> <p>६.३.५ अन्य -खुलाउनुस) <input type="checkbox"/></p>
<p>६.४ के बजारसम्मपुग्न सकिन्छ र बजार खुलेका छन् ?</p> <p>६.४.१ छ <input type="checkbox"/> ६.४.२ छैन <input type="checkbox"/></p> <p>यदि छन् भने कति टाढाका बजार सुचारू छन् ?/यदि छैन भने कारण उल्लेख गर्नुहोस ?</p>	
<p>६.५ कति घरपालुवाजनावरहरु क्षतिभएका छन् ?</p>	<p>छलफल गरिएका घरधूरीको प्रतिशत</p>
<p>६.५.१ पशु-गाई <input type="checkbox"/> गोरु <input type="checkbox"/> भैसी <input type="checkbox"/></p>	
<p>६.५.२ बाखा/भेंडा</p>	
<p>६.५.३ बंगूर</p>	
<p>६.५.४ पंक्षि -हाँस <input type="checkbox"/> कुखूरा <input type="checkbox"/></p>	
<p>६.५.५ अन्य <input type="checkbox"/></p>	
<p>६.६ घरपालुवाजनावरहरुको लागिआश्रयस्थलको व्यवस्था</p> <p>६.६.१ छ <input type="checkbox"/> ६.६.२ छैन <input type="checkbox"/></p>	
<p>६.७माहामारी फैलने सम्भावना (घरपालुवाजनावरहरुबाट) कस्तो छ ?</p> <p>६.७.१ छ <input type="checkbox"/> ६.७.२ छैन <input type="checkbox"/></p>	

यदिअन्यथपकेहीभएमा

७. पानीतथासरसफाइ

७.१ पानीको आपूर्ति व्यवस्था

७.१.१ कतिप्रतिशतप्रभावित जनसङ्ख्याले शुद्ध पिउने पानीमापहुँच छ ?पानीको उपलब्धता (दैनिक १५ लिटर /प्रतिव्यक्ति/प्रतिदिन)

..... प्रतिशत

७.१.२ पिउने पानीको प्राथमिक स्रोत

चालु अवस्थामा

प्रतिशत

छ

छैन

७.१.२.१ खुल्लाकुवा

७.१.२.२ टयुववेल/हाते पम्प

७.१.२.३ झरना

७.१.२.३ खोला

७.१.२.४ पोखरी

७.१.२.५ खोला/नदी

७.१.२.६ पानीट्याङ्कीबाट वितरण

७.१.२.७पाइपखानेपानी प्रणाली

७.१.२.८ अन्य

७.१.३ पानीको स्रोतको अवस्था

<p>७.१.३.१ चालु <input type="checkbox"/> ७.१.३.२ बिग्रीएको (मर्मतसम्भार गरेर प्रयोग गर्न सकिने) <input type="checkbox"/></p> <p>७.१.३.३ प्रदूषितभएको <input type="checkbox"/> ७.१.३.४ पूर्ण क्षतिभएको <input type="checkbox"/></p> <p>७.१.३.५ धमिलो पानी <input type="checkbox"/></p>
<p>७.१.४ पानीको वैकल्पिकव्यवस्था छ ? छ <input type="checkbox"/> छैन <input type="checkbox"/></p> <p>यदि छ भने</p> <p>७.१.४.१.१ प्रभावित समुदाय देखि कति दूरीमा छ</p> <p>७.१.४.१.२ स्रोत, ठाउँ र पानी गुणस्तरको सफापनवाधमिलोपनको अवस्था</p> <p>७.१.४.१.३ न्यूनतम शुद्ध पानीवितरणका लागिअन्यआवश्यक पर्ने सुविधाहरू (भौतिक सामग्रीहरू)</p> <p>.....</p>
<p>७.१.४ प्रभावित परिवारसँग खानेपानी भण्डारणको लागिप्रयोग गर्न घरपरिवारमा विक्रो भएको भाँडो उपलब्ध छ कि छैन ?</p> <p>७.१.५.१ छ <input type="checkbox"/> ७.१.५.२ छैन <input type="checkbox"/></p>
<p>७.२ सरसफाइसम्बन्धी सुविधा</p>
<p>७.२.१ कतिप्रतिशतप्रभावित समुदायको सरसफाई सेवामाउपयोगीपहुँच छ (जस्तै शौचालय)?.....५ प्रतिशत</p> <p>पृष्टि गर्ने स्रोतहरू: स्थानीयनिकाय र सेवादाताहरूसँग अन्तर्वार्ता आदि । संभवभएमा समुदायबाट पृष्टि गर्ने र अवलोकन पनि गर्ने ।</p>
<p>७.२.१ कति परिवारको लागिसरसफाइका सामग्रीहरू (साबुन, रुमालवातौलिया, न्यापकिनआदि) को आवश्यकता छ ?परिवार सङ्ख्या</p>
<p>यदिअन्यथपकेहीभएमा</p>

द. संरक्षण							
द.१ विस्थापित समुदायको अनुमानित सङ्ख्या?							
द.२ विस्थापित समुदायहरुबढि भएको (स्थान)							
द.३ अभिभावकविहिनविस्थापितबालबालिकाको सङ्ख्या?		बालक:बालिका:					
द.४ प्रभावित स्थलमा परिवारको दर्ता प्रक्रिया छ ? द.४.१ छ <input type="checkbox"/> द.४.२ छैन <input type="checkbox"/>		द.४.३ यदि छ भने कसले सहयोग गर्दै छ ?					
द.५ हालको अवस्थामा (विपद् पश्चात) संकटापन्न समूहको मुख्य सरोकारको विषयहरु के के हुन?							
बढी संकटापन्न समूह	आश्रय स्थलमा सुरक्षा	खाना /पानी	स्वास्थ्य /शिक्षा	शारीरिक सुरक्षा/हिंसा रहितSGBN	मानसिक सहयोग	बालश्रम/वेचविखन	अन्यSGBN
द.५.१ ५ वर्ष मुनिकाबालबालिका							
द.५.२ ६ देखि १८ वर्षउमेर समूहका							
द.५.३ किशोर किशोरीहरु (१९ देखि २४ वर्ष)							
द.५.४ वृद्धवृद्धाहरु (६० वर्ष भन्दामाथिका)							

८.५.५ अपाङ्गताभएकाव्य क्तिहरु							
८.५.६ गर्भवती/दुध चुसाउँदै गरेका महिला							
८.५.७ अन्य संकटापन्न समूह							
८.६ माथिका संरक्षणका सवालहरुमा सहयोगीनिकायहरुको नाम							
यदि अन्यथपकेहीभएमा							

९. पोषण (यदि संभवभएमा महिला स्वास्थ्य स्वयंसेवक वा स्थानीय स्वास्थ्यकर्मचारीलाई सोध्ने)				
९.१ प्रभावित बडामा रहेका गर्भवती र दुध चुसाउँदै गरेका आमाहरुको सङ्ख्या? (माथिबाट लिन सकिन्छ)				
एक वामुनिका बालबालिकालाई कुन खाना खुवाउने गरिएको छ? (धेरैजसो खुवाउने खाना पहिला उल्लेख गर्ने)				
९.२ प्रभावित बडामा तालिम प्राप्त पोषणका परामर्शदाताको सङ्ख्या?				
९.३ प्रभावित बडामा कुपोषण भएका बालबालिकाहरुको सङ्ख्या?				
९.४ समुदाय स्तरमा पर्याप्त मात्रामा व्यवस्थापन क्षमता छ ? छ <input type="checkbox"/> छैन <input type="checkbox"/>				
९.५ भर्खर जन्मेका र ५ वर्ष मुनीका बच्चाहरुलाई कस्तो प्रकारको र कति मात्रामा खाना खुवाउने गरिएको छ ?				
उमेर	विपद अघि		विपद पश्चात	
	प्रकार	मात्रा	प्रकार	मात्रा

६ देखि ११ महिना				
१२ देखि ५९ महिना				
९.६ समुदायमाहालआमाको दूधखुवाउनकमभएको अथवा रोकिएको अवस्था छ ? छ <input type="checkbox"/> छैन <input type="checkbox"/>				
९.६.३ यदि छ भने कारण खुलाउनुहोस्:				
९.७आमाकादूधनभएकोअवस्थामाके कस्तो खानाखुवाउने गरिएको छ ?				
९.७.१ ६				
महिनाभन्दाकमकाबालबालिकाहरुलाई				
९.७.१ ६ देखि २४				
महिनाभन्दाकमकाबालबालिकाहरुलाई				
यदिअन्यथपकेहीभएमा				

१०. स्वास्थ्य	
१०.१स्वास्थ्यसम्बन्धीप्रमुख समस्या	
१०.१.१ भ्रूडा पखाला	
१०.१.२ आँखाको संक्रमण	
१०.१.३ बान्ता	
१०.१.४ जलविनियोजन	
१०.१.५ सर्पको टोकाई	
१०.१.६ ज्वरो	
१०.१.७कफखोकी र ज्वरो(ARI)	
१०.१.८ छालाको सङ्क्रमण	
१०.१.९ चोटपटक	

१०.१.१० वच्चापाउँदाआमावावच्चाको मृत्यु										
१०.१.११ मानसिकविरामी										
१०.१.१२ सरुवा रोग (खुलाउनुस)										
१०.१.१३ नसर्ने रोग (खुलाउनुस)										
१०.१.१४ अन्य केहि										
१०.२ औषधितथा औषधिजन्य सामग्रीको उपलब्धता										
१०.२.१ औषधि <input type="checkbox"/> पर्याप्त <input type="checkbox"/> अपर्याप्त		१०.२.२ इन्फ्युपमेण्ट तथा सामग्रीहरु (स्ट्रेचर सहित): <input type="checkbox"/> पर्याप्त <input type="checkbox"/> अपर्याप्त								
आवश्यकताखुलाउनुहोस्		आवश्यकताखुलाउनुहोस्								
१०.३ सञ्चालनमा रहेका नजिकैका स्वास्थ्य सुविधाहरु										
स्वास्थ्य सुविधाकाप्रकार	क्षतिग्रस्त		पर्याप्त कर्मचारी		पहुँच		विद्युतआपूर्ति		खानेपानीआपूर्ति	
	छ न्	छैनन्	छन्	छैनन्	छन्	छैनन्	छन्	छैनन्	छन्	छैनन्
१०.३.१ उपस्वास्थ्य / स्वास्थ्यचौकी	<input type="checkbox"/>	<input type="checkbox"/>	<input type="checkbox"/>	<input type="checkbox"/>	<input type="checkbox"/>	<input type="checkbox"/>	<input type="checkbox"/>	<input type="checkbox"/>	<input type="checkbox"/>	<input type="checkbox"/>
१०.३.२ प्राथमिक स्वास्थ्य संस्था	<input type="checkbox"/>	<input type="checkbox"/>	<input type="checkbox"/>	<input type="checkbox"/>	<input type="checkbox"/>	<input type="checkbox"/>	<input type="checkbox"/>	<input type="checkbox"/>	<input type="checkbox"/>	<input type="checkbox"/>
१०.३.३ अस्पताल	<input type="checkbox"/>	<input type="checkbox"/>	<input type="checkbox"/>	<input type="checkbox"/>	<input type="checkbox"/>	<input type="checkbox"/>	<input type="checkbox"/>	<input type="checkbox"/>	<input type="checkbox"/>	<input type="checkbox"/>
१०.३.४ निजीक्लिनिक	<input type="checkbox"/>	<input type="checkbox"/>	<input type="checkbox"/>	<input type="checkbox"/>	<input type="checkbox"/>	<input type="checkbox"/>	<input type="checkbox"/>	<input type="checkbox"/>	<input type="checkbox"/>	<input type="checkbox"/>

<p>१०.४ उक्त स्वास्थ्य संस्थाहरुमाकसले सेवाप्रदानगर्दैछ ?</p> <p>नर्स <input type="checkbox"/> डाक्टर <input type="checkbox"/> माहिला स्वास्थ्य स्वयम सेविका <input type="checkbox"/> पारा मेडिकल <input type="checkbox"/></p> <p>१०.४.५ अरु (खुलाउने)</p>
<p>१०.५ उक्त स्थानमाकुनै माहामारी वाभिन्नै प्रकारको रोग फैलिएको सूचनावाहल्ला छ ?</p> <p>१०.५.१ छ <input type="checkbox"/> (खुलाउने) १०.५.२ छैन <input type="checkbox"/></p>
<p>१०.६ उक्त स्थानमाकुनै कुनै संक्रमण नहुने तत्वहरुको सूचनाआएको छ ? (जैविक, रासायनिक, आणविक, विकिरण, विषाक्तवा टोक्सिन)</p> <p>छ <input type="checkbox"/> (खुलाउने) छैन <input type="checkbox"/></p>
<p>यदिअन्यथपकेहीभएमा</p>

<p>११. शिक्षा</p>	
<p>१२.१ समुदायमाकक्षा संचालनभईरहेका र विद्यार्थीहरु सहभागीभइरहेको छन् कि छैनन् ? <input type="checkbox"/> छ <input type="checkbox"/></p> <p>छैन</p>	
<p>१२.२ समुदायमाविद्यालयको अवस्था कस्तो रहेको छ ?</p> <p><input type="checkbox"/> पूर्णतःक्षतिग्रस्त, वर्तमानअवस्थामप्रयोग गर्नु नसकिने</p> <p><input type="checkbox"/> आंशिक रुपमाक्षति, प्रयोग गर्न नसकिने</p> <p><input type="checkbox"/> आंशिक रुपमाक्षति, केही मर्मत पश्चातप्रयोग गर्न सकिने</p> <p><input type="checkbox"/> पानीले घेरिएको र केही मर्मत पछि प्रयोग गर्न सकिने</p> <p><input type="checkbox"/> प्रभावितनभएको ।</p>	
<p>११.१ वडास्तरमाक्षतिभएकाविद्यालयहरु</p>	<p>११.२ क्षतिभएकाखानेपानीतथा सरसफाई सुविधाहरुको संख्या</p>

तह	सङ्ख्या	११.२.१ खानेपानी	११.२.२ शौचालय	
११.१.१ बालविकास केन्द्र(ECD)				
११.१.२ १ देखि ८ कक्षा सम्म				
११.१.३ ९ देखि १२ कक्षा सम्म				
११.१.३उच्चशिक्षा				
११.४ प्रभावित विद्यार्थी र शिक्षकको संख्या (लिङ्गको आधारमा)?				
तह	विद्यार्थी		शिक्षक	
	छात्र	छात्रा	पुरुष	महिला
११.३.१ बालविकास केन्द्र (ECD)				
११.३.२ १ देखि ८ कक्षा सम्म				
११.३.३ ९ देखि १२ कक्षा सम्म				
११.३.३उच्चशिक्षा				
११.४ समुदायमा प्रभावित विद्यालयहरूको अवस्था?			संख्या	
११.४.१ पूर्ण क्षति भएका विद्यालयहरूको संख्या (प्रयोगमा आउन नसक्ने)				
११.४.२ आंशिक क्षति भएका विद्यालयहरूको संख्या (तत्कालै प्रयोग गर्न असुरक्षित)				
११.४.३ सामान्य क्षति भएका विद्यालयहरूको संख्या (सामान्य मर्मत पछि प्रयोगमा गर्न सुरक्षित)				
११.४.४ डुवान भएका विद्यालयहरूको संख्या जुन केही समय पश्चात प्रयोगमा आउन सक्छ				
११.५ विद्यालय आश्रयस्थलको रूपमा प्रयोग भएका छन् ? <input type="checkbox"/> छैन <input type="checkbox"/>				
११.५.१.१ यदि छैन भने कति वटा विद्यालयहरू आश्रयस्थलको				

रुपमाप्रयोग भएको होला?	
यदिअन्यथपकेहीभएमा	

१२. आपतकालीन सञ्चार		
१२.१ प्रभावित वडा वा समुदायमा सुरक्षाकालागि कस्ता संचारकामाध्यमहरु संचालनअवस्थामा छन् ?		
संचारकामाध्यमहरु	सेवाको अवस्था	कैफियत
१२.१.१ रेडियो रुम सेवा २४ह७	छ <input type="checkbox"/> छैन <input type="checkbox"/>	
१२.१.२ टेलिफोन	छ <input type="checkbox"/> छैन <input type="checkbox"/>	
१२.१.३HF/VHF Radio/HAM Radio	छ <input type="checkbox"/> छैन <input type="checkbox"/>	
१२.१.४स्याटलाइट फोन	छ <input type="checkbox"/> छैन <input type="checkbox"/>	
१२.१.५ ईन्टरनेट	छ <input type="checkbox"/> छैन <input type="checkbox"/>	
१२.२ प्रभावित वडा वा समुदायहरुले प्रयोग गर्ने कस्ता संचारकामाध्यमहरु संचालनअवस्थामा छन् ?		
संचारकामाध्यमहरु	सेवाको अवस्था	कैफियत
१२.२.१ रेडियो/एफ एम		
१२.२.२ टेलिभिजन		
१२.२.३ मोबाइलफोन		
१२.२.४ टेलिफोन		
१२.२.५कटवाल		

यदिअन्यथपकेहीभएमा

१३. बन्दोबस्ती(Logistic)

१३.१ के सम्पूर्ण प्रभावितक्षेत्रहरु मानवीय सहयोगकोक्षेत्रमाकामगर्ने संघसंस्थाहरुको पहुँचमा छन्?

१३.१.१ छन् १३.१.२ थाहा छैन १३.१.३ केही छन् १३.१.४ पूरा छन्

यदिप्रभावितक्षेत्र पूर्ण वाआंशिकरुपमापहुँचमा छन् भने केहीविवरण सहितनक्सा संलग्नगर्नु होला

अनुमानितविस्थापित संख्या जम्मा

१३.१.१ पुरुष

१३.१.२ महिला

१३.२ विपद् पश्चात लगतै प्रभावित वडाहरुमा के आधारभूतव्यवस्थापनका सुविधाहरु संचालनमा छन् ? (उपयुक्तमा ठीक चिन्हलगाउनुस)

व्यवस्थापन	छै न	थाहा छैन	आंशिकरुपमा संचालन	पूर्ण संचालन	कैफियत
१३.२.१ ईन्धन स्टेशन(Petrol Pump)					
१३.२.२ विद्युत					
१३.२.३ वैकल्पिकउर्जा					
१३.२.४ बाटोको सुविधा					
१३.२.५ यातायातको माध्यम					
१३.२.६ वायु सेवा					
१३.२.७अन्य					

हेलिकेप्टरको लागिआकस्मिकअवतरण गर्ने स्थानको सम्भावना र अन्यविस्तृत जानकारी भएअलगगै कागजमा संलग्नगर्नुहोला । GPS codingपनिगर्नुहोला ।					
१३.३ विपद् भए लगतै देखि समुदायमाव्यवस्थापन सम्बन्धीमुख्य समस्या के होला? (उपयुक्तमा ठीक चिन्हलगाउनुस)					
१३.३.१ हिलो/गिट्टी <input type="checkbox"/>	१३.३.२ पानीबन्द <input type="checkbox"/>	१३.३.३ पहिरो <input type="checkbox"/>	१३.३.४ पुलबिग्रिएको/ भत्किएको <input type="checkbox"/>		
१३.३.५ बाटो संचालनमा नरहेको <input type="checkbox"/>	१३.३.६ इन्धनउपलब्ध नभएको <input type="checkbox"/>	१३.३.७ एयरपोर्टको धावनमार्ग बिग्रिएको <input type="checkbox"/>	१३.३.८ नदीजतातै बगेको <input type="checkbox"/>	१३.३.९ अन्य <input type="checkbox"/>	
सम्भवभए सम्मविस्तृत जानकारीहरु अलगगै कागजमा संलग्नगर्नुहोला					
१३.४ त्यस क्षेत्रमाबिग्रिएका संरचनाहरुको अवस्था कस्तो छ ? (उपयुक्तमा ठीक चिन्हलगाउनुस)					
सेवाप्रदानगर्नको लागिप्रयोग भएका संरचनाहरु	पूर्ण नष्ट (अव प्रयोगमाआउ ननसक्ने)	आंशिकक्षति(तत्कालप्रयोग कालागि असुरिक्षित)	केहीक्षति (सामान्यमर्मत पश्चातप्रयोग गर्न सकिने)	क्षति नभए को	कैफियत
१३.४.१ गोदाम घर					
१३.४.२ सरकारी भवनहरु					
१३.४.३ व्यक्तिगतभवनहरु					
१३.४.४ व्यापारिक भवनहरु					
१३.४.५ इन्धन स्टेसनहरु					
१३.४.६ उद्योग कारखानाभवनहरु					

१३.४.७ विद्युत स्टेसनहरु र ट्रान्समिसनहरु					
१३.४.८ विमानस्थल (एयरपोर्ट)					
१३.४.९ हेलिकप्टर राख्ने स्थान					
१३.४.१० अन्य					
सम्भवभएसम्मविस्तृत जानकारीहरु अलगगै कागजमा संलग्नगर्नुहोला					
यदिअन्यथपकेहीभएमा					

१४. आश्रय स्थल समन्वयतथाव्यवस्थापन(Camp CoordinatonandManagment)			
१४.१ वडा स्तरको अनुमानितविस्थापित संख्या	१४.१.१ पुरुष	१४.१.२ महिला	
१४.२ वडा स्तरको विपदप्रभावितविस्थापित संख्या	महिला	पुरुष	जम्मा
१४.२.१५ वर्ष मुनिकाबालबालिका			
१४.२.२५ वर्षदेखि १८ वर्ष सम्मका			
१४.२.३६० वर्ष भन्दाथिका वृद्धवृद्धा			
१४.२.४ अपाङ्गताभएका			
१४.२.५ अतिविरामी			
१४.२.६ गर्भवती/दूध चुसाउँदै गरेकामहिलाहरु			
१४.३ विस्थापितहरुले बसोबास गरिरहेको स्थान			

१४.३.१ स्थानको नाम	१४.३.२ अक्षांशLatitude	१४.३.३ देशान्तर Longitude
१४.३.४ उच्चताबतिप्लगमभ	१४.३.५ निकटतम सुरक्षानिकायअवस्थित स्थान सम्मको दूरी (कि.मी./कोष)	
१४.४ विस्थापितहरुले बसोबास गरिरहेको स्थलकाप्रकार		
१४.४.१ स्वस्थापित	१४.४.२ योजनावद्ध	१४.४.३ संकलनक्षेत्र <input type="checkbox"/>
१४.५ विस्थापितहरुले बसोबास गरिरहेको स्थानको स्वामित्व		
१४.५.१ व्यक्तिगत <input type="checkbox"/>	१४.५.२ सार्वजनिक <input type="checkbox"/>	१४.५.३ अन्य (खुलाउने) <input type="checkbox"/>
१४.६ विस्थापितहरुको दर्ता	१४.६.१ छ <input type="checkbox"/>	१४.६.२ छैन <input type="checkbox"/>
यदिअन्यथपकेहीभएमा		

१५. हालप्रभावित समुदायमाउपलब्ध राहत सहयोगहरु
१५.१ प्रभावित समुदायहरुले कुनै सहयोग पाइरहेका छन् ? छन् <input type="checkbox"/> छैनन् <input type="checkbox"/>
१५.१.१ यदि छन् भने कसले प्रदानगर्दैछ ?
१५.१.२ यदि छैन भने वितरण गर्ने कुनै योजना छ ?
१५.२ सबै प्रभावित समुदायहरुलाई(नियमितरूपमा) विपद र राहत/सहयोगको बारेमाजानकारी गराइसकेका छन् ? छन् <input type="checkbox"/> छैनन् <input type="checkbox"/>

१५.३ के समुदायमाव्यवस्थापन समिति गठन भएको छ ? छ छैन

यदिअन्यथपकेहीभएमा

अनुसुची ८

केन्द्रमा रहने कर्मचारीको विवरणको ढाँचा

केन्द्रमा रहने कर्मचारीको विवरणको नमूनानिम्नवमोजिमहुनेछ :-

क्र.सं.	पद	संख्या
१	केन्द्र प्रमुख (गाउँपालिकाविपदव्यवस्थापनशाखाप्रमुखवाप्रमुखप्रशासकिय अधिकृतले तोकेको अधिकृत स्तरको कर्मचारी)	१
२	सूचनातथा सञ्चार अधिकृत	१
३	प्रशासन सहायक	१
४	नगरप्रहरी	२ (न्यूनतम)
५	परिचर	१

अनुसूची ९
केन्द्रमा रहने सामग्रीको विवरण

केन्द्रको सञ्चालनकालागिनिम्न सामग्रीनियमित रूपमाप्रयोग हुनेछन :

- कम्तीमा ७ दिनका लागि पुग्ने खाद्यान्न तथा पानी
- आपतकालीन समयको लागिचाहिने अत्यावश्यकऔषधि तथा महिला, शिशुलाई आवश्यक सेनिटरी प्याड, डाइपर जस्ता सामग्री
- केन्द्र सञ्चालनकालागि आवश्यक कार्यालय तथा मसलन्द सामग्रीहरु
- आपतकालिन समयमा उद्धारकालागिचाहिने अन्य सामग्रीहरु
- सूचना सञ्चारका लागि देहायवमोजिमकान्यूनतम सामग्री
 - टेलिफोन
 - रेडियो सेट
 - सेटलाइट फोन
 - कम्प्युटर
 - प्रिन्टर
 - इन्टरनेट सुविधा
 - पावर व्याकअपकालागिजेनेरेटर र/वा सौर्य उर्जा
 - इन्धन (जेनेरेटर तथाअन्यप्रयोजनकालागि)

उल्लिखित सामानको विवरण नियमित रूपमा अद्यावधिक गरी जिन्सीको जिम्मेवार कर्मचारीले लगत राख्ने व्यवस्थामिलाईनेछ । मेसिनरी सामग्रीको सञ्चालनविधि सम्बन्धीजानकारी सरल भाषामा लेखेर उपकरण संगैको भित्तामा टाँसेर राखिनेछ । सबै उपकरणहरुको सञ्चालन विधि पुस्तिकाहरु सञ्चार कक्षमा राखिनेछ । त्यस्ता उपकरणहरुको ब्याट्री चार्ज भए नभएको र चालु हालतमा भए नभएको विषयमानियमीत रूपमा परीक्षण गरी कुनै सामग्रीअन्यत्रकतै सापटी लगीएमा सो को अभिलेख राख्ने ।